

TRASMATTAN MARINA

Design Lankava Oy, Mia Lehtiniemi

Storlek ca 73x190 cm

Bindning bindetrådsväv med bottenbindning

Varp/m 230 g mörkgrått Ripsi moppgarn tex 1400 (80 % återvunnen bomull, 20 % andra fibrer, ca 0,7 kg/kon), 30 g beigefärgat (fnr 2) Terylen varpgarn tex 110x3 (100 % polyester, ca 3 kg/kon).

Bredd 80,3 cm

Täthet 3 trådar/cm

Sked 20/1, 2

Trådantal 241+2

Varpordning

2 tr terylen
2 tr moppgarn } 80x
1 tr terylen
1 tr terylen

Botteninslag 1,3 kg grått (fnr 17) Eko rundtrasa (80 % återvunnen bomull, 20 % andra fibrer, 1 kg = ca 270 m).

Mönsterinslag 770 g vita och 550 g blåa Aino trasinslag (100 % återvunnen bomull, ca 1-2 kg/förpackning).

Inslagstäthet 3 botteninslag/cm



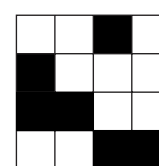
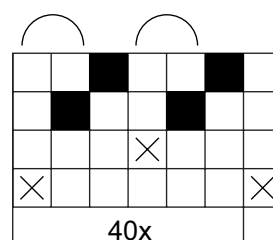
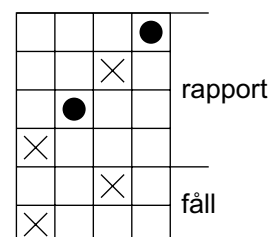
Uppsättning Förstärk de yttersta varptrådarna så här: solva 2 terylentrådar i samma solv, nr 4, dvs. på det främre solvskafvet. Trä kantrådarna i samma rör och de andra turvis så här: 1 moppgarn enskilt, 1 moppgarn och terylen i samma rör.

Vävbeskrivning Väv 1,5 cm i början och i slutet med terylen, dessa hamnar inne i fällan och 5 cm med Ripsi moppgarn till fällan och 4 trådar med terylen (= vikning). Börja väva mönstret med tre skyttlar (= 2 mönsterinslag och 1 botteninslag) enligt trampordningen. Skyttla alltid mönsterinslagen i skälet från motsatt riktning så här: kasta det vita trasinslaget från vänster till höger, under sex höjda varptrådar, hoppa över två höjda varptrådar och kasta sedan det blåa trasinslaget i samma skäl från höger till vänster. Byt skäl och kasta botteninslaget. När du kastar mönsterinslagen tillbaka mot kanterna se till att det blir 2 varptrådar mellan mönsterinslagen. När du framskrider från kanterna mot mitten flytta 1 varptråd åt höger med båda mönsterinslagen och lämna 2 höjda varptrådar mellan dem. Upprepa det sista mönstret ytterligare 4 ggr (= den raka delen av mönstret) när du har 6 höjda varptrådar på höger sida och återspegla sedan mönstret tillbaka till första början.

Väv sammanlagt 3 ljusa trianglar och avsluta mattan när du har 6 höjda varptrådar så som i början av mattan. Väv mattans vänstra sida helt med vita färgtoner och gör ränder med blåa färgtoner i mattans högra sida.

Avslutning Knyt varptrådarna parvis med pärlknutar och korta av fransarna. Vik fällan vid terylengarnen till mattans avigsida och sy fällarna för hand. Ånga den färdiga mattan från avigsidan.

Kommersiellt utnyttjande av detta mönster är förbjudet



Tecken för solvning **Tecken för trampning**

■ = moppgarn
⊗ = terylen

⊗ = Eko
● = Aino