

PANEELIVERHO

(Hinnasto 2005-2006)

Malli ja toteutus Kauhavan Kangas-Aitta Oy,
Seinäjoen Kansalaisopisto, Tuula Hermans

Koko 70x250 cm

Sidos välilangallinen kanava

Loimi/m 55 g valkaisuamatonta (1) Kangas-Aitan Selina-samettilankaa tex 750 ja 35 g valkaisuamatonta aivina 16 pellavalankaa tex 105.

- leveys: 70,8 cm
- tiheys: 5 l/cm
- kaide: 50/1
- lankaluku: 354

Luontiohje

4 l aivina
1 l Selina } 70 x
4 l aivina

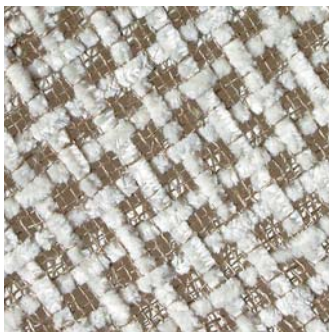
Kude/m 30 g valkaisuamatonta (1) Kangas-Aitan Selina-samettilankaa tex 750 ja 15 g valkaisuamatonta aivina 16 pellavalankaa tex 105.

Kuteen tiheys 5 l/cm

Kudontaohje Luo kaksi loimea: pellavalankaloimi 280 lankaa ja samettilankaloimi 70 lankaa. Jaa ensin pellavalankaloimi käärinpirtaan 4 lankaa/piinväli. Aseta sitten samettilankaloimi pellavalankaloimen päälle omalla varvalla. Kiinnitä samettilankaloimen varpa päistään pellavalankaloimen olevan varvan pohjukkalekkeihin. Jaa samettilangat käärinpirtaan 1 lanka/piinväli (yht. 4 pellavalankaa ja 1 samettilanka/piinväli). Ota kolmas varpa ja siirrä langat ja pohjukkanyörit järjestyksessä samalle varvalle. (Voit myös jättää loimien varvat päällekkäin. Avaa silloin tukki-varvan kaikki pohjukkanyörit ja solmi ne molempien varpojen yli). Kudo pellavalangalla 2 cm palttinaa verhon alkuun ja loppuun. Kudo 260 cm pitkä verhokangas poljennan mallikertaa toistaen.

Viimeistely Huolittele kankaan päät monipisto-ompeleella. Ompele verhon alareunaan 5 cm:n päärme 2 cm:n sisävaralla ja yläreunaan 2 cm:n päärme.

Hoito- ja pesuohje Kuivapesu.



Niisinnän ja poljennan merkit:

X = aivina 16

● = samettilanka

