

JOULU-KAITALIINA

Malli Lankava, Marja Rautiainen

Koko 44x120 cm (35x120 cm)

Sidos kilpikangas

Loimi/m 45 cm:n loimeen 80 g ½-valkaistua (0002) ja 40 g punaista (520) Bockens-pellavalankaa rohdin 6 tex 280. (36 cm:n loimeen 60 g ½-valkaistua (0002) ja 30 g punaista (2080) Bockens-pellavalankaa rohdin 8 tex 206.)

- leveys 45 cm (36 cm)
- tiheys 8 l/cm (10 l/cm)
- kaide 40/2 (50/2)
- lankaluku 360 (360)

Luontiohje

120 l valkaistu

120 l punainen

120 l valkaistu

Kude/liina 45 cm:n loimeen 140 g valkaisematonta (0000) Bockens-pellavalankaa rohdin 6 tex 280 tai 210 g valkaisematonta, ½-märkäkehrättyä Esito-aivinalankaa nro 4 tex 413. (36 cm:n loimeen 100 g valkaisematonta (0000) Bockens-pellavalankaa rohdin 8 tex 206)

Kuteen tiheys 8 l/cm (10 l/cm)

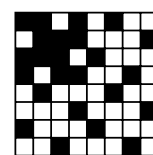
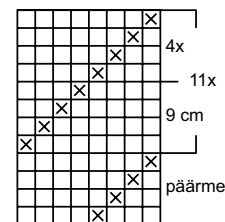
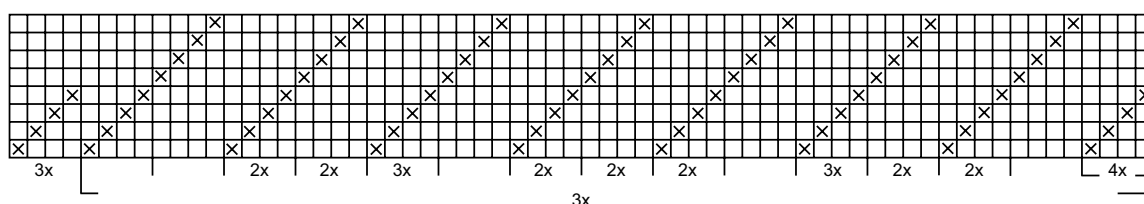
Kudontaohje Valitse loimen leveydeksi 45 cm tai 36 cm ja materiaali sekä loimitiheys sen mukaan. Kapean loimen tiedot on merkitty sulkeisiin. Kapeasta loimesta voit kutoa myös tabletteja. Niisi loimi niisinnän mallikertaa toistaen. Huom. Värit eivät vaihdu mallikertojen vaihtumiskohdissa! 1. mallikerran jälkeen jäljellä on 4 valkaistua lankaa ja 2. mallikerran jälkeen 8 punaista lankaa.

Kangas kudotaan kudevaltaisena eli nurja puoli päällä, jolloin poljenta on kevyempi. Voit kutoa kankaan myös oikea puoli päällä. Vaihda silloin sidonnan merkit päinvastaisiksi eli mustat laskun merkit valkoisiksi ja valkoiset nousun merkit mustiksi.

Kudo liinan alkuun 5 cm:n päämevara kuviotonta osaa. Kudo 121 cm poljennan mallikertaa toistaen (yht. 11 mallikertaa). 1 mallikerta on 9 cm kuviollista osaa ja 16 lankaa (2 cm) kuviotonta osaa. Kudo loppuun täydennykseksi 3 cm kuviotonta osaa (yht. 5 cm).

Viimeistely Huolittele liinan päät. Höyrytä ja ompele 1,5 cm:n päärmeet.

Ompele päärmeet käsin tai koneella.



Mallien kaupallinen hyödyntäminen kielletty.