

**TIKKI-POPPANALIINA JA -KASSI****Malli** Lankava Oy, Marja Rautiainen**Koko** liina 43x136 cm, kassi 40x33 cm**Sidos** palttina**Loimi/ m** 35 g valkaisetonta 6-säikeistä Lankava Oy:n Liina-kalalankaa tex 30x6 (100 % CO, 500 g/ rulla tai 1,8 kg/kartio).

- leveys 45,5 cm
- tiheys 4 l/cm
- kaide 40/1
- lankaluku 182+2

**Pohjakude/liina ja kassi** 100 g vaaleansinistä (6201), 100 g sinapinkeltaista (7206), 100 g antiikinvihreää (4207), 100 g vaaleanruskeaa (7205), 200 g limenvihreää (4206) ja 200 g valkaisetonta (0002) Lankavan Kymppi-poppanakudetta (100 % CO, leveys 10 mm).**Kuviokude** Liinaan 50 g mustaa (60) Lankavan Alize Bamboo & Cotton -lankaa (60 % CO, 40 % bambu, 50 g = n. 225 m) Kassiin 100 g Lankavan Muurarin aito käsityölankaa (100 % polypropeeni, 100 g = n. 120 m).**Muuta** 52 cm beigeä (02) Stafil-laukunsangat (keino-mokka), 43x90 cm vaaleaa puuvillakangasta ja 30x10 cm tukevaa muovia tai kartonkia.**Kuteen tiheys** liina 4 l/cm, kassi 5 l/cm

**Liina** Vahvista reunimmaisat 2 loimilankaa. Kudo liinan alkuun ja loppuun 0,5 cm loimilankaa päärmeen sisävaroiksi ja 2 cm poppanaa päärmeen ulkovoiksi. Kudo liinaan 21 väriraitaa poljentaohjeen A mukaan. Toista raidoissa seuraavia värejä: vaaleansininen, sinapinkeltainen, antiikinvihreä, ruskea, limenvihreä. Kudo ripsiraita näin: Leikkaa mustasta langasta 1 m:n pituinen pätkä. Heitä se viriöön niin, että langan keskikohta jää suurin piirtein kankaan keskelle. Ohenna langanpäät, pujota ne sisempien vahvistettujen reunalankojen välistä ylös ja takaisin samaan viriöön niin, että lankojen päät menevät reilusti lomittain toistensa päälle. Tee tämä päättelykohta aina hieman eri kohtaan, kuin edellisessä raidassa.

**Kassi** Kudo kankaan alkuun ja loppuun 1 cm loimilankaa päärmeen sisävaraksi ja päärmeen ulkovoiksi 3 cm limenvihreää poppanaa. Toista sitten poljennan B mallikertaa ja kudo 14 raitaa vuoroin väreillä: lime, valkaisetonta, vaaleansininen, sinapinkeltainen, antiikinvihreä, valkaisetonta, vaaleanruskea. Leikkaa Muurarin langasta 50 cm:n pätkiä ja kudo näillä yksinkertaisilla langoilla jokaisen väriraidan loppuun ripsiraidat. Jätä langanpäät reilusti yli reunojen. Kudo sitten alareunoja ja pohjaa varten n. 23 cm limenvihreällä poppanalla ja mustalla langalla poljentaohjeen mukaan. Peilaa tämän jälkeen raidoitus takaisin alkuun ja kudo ripsiraidat jokaisen väriraidan alkuun.

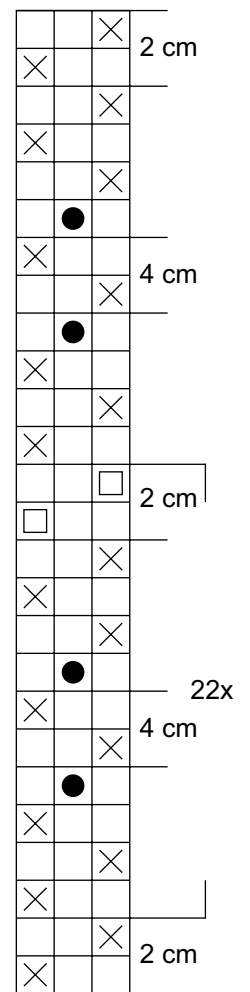
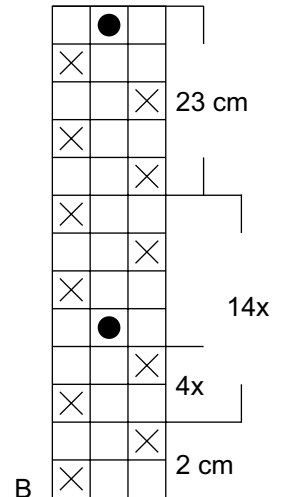
Mallien kaupallinen hyödyntäminen kielletty.

Ohje jatkuu seuraavalla sivulla.






**Viimeistely** Solmi kankaiden loimilangat pareittain hevosenhäntäsolmuilla. Taita ja ompele liinaan n. 2 cm:n päärmeet käsin tai suoralla koneompeleella. Höyrytä valmis liina kevyesti nurjalta.



Höyrytä kassikangas ja lyhennä mustat langat kankaan reunoilta. Taita kangas keskeltä kahtia op:t vastakkain ja ompele sivusaumat 1,5 cm:n saumanvaroilla. Ompele pohjaan 12 cm:n kulmasaumot ja kiinnitä ne yläkulmistaan muutamalla pistolla sivusaumoihin. Höyrytä kassin suuhun 3 cm:n päärme 1 cm:n sisävaralla. Ompele kankaasta samanlainen vuori. Käännä kankaat. Neulaa vuori kassin sisään, tarkista samalla sen korkeus ja lyhennä tarvittaessa. Ompele päärme. Ompele sangat käsin beigellä tai mustalla langalla. Leikkaa tukevasta muovista pohjan kokoinen pala. Pyöristä sen kulmat ja aseta laukun pohjaksi.

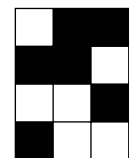
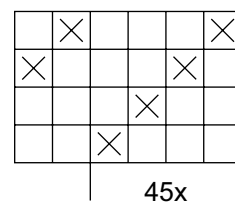


**Poljenta A**

-  = värillinen poppana
-  = musta lanka
-  = v:ton poppana

**Poljenta B**

-  = poppana
-  = musta lanka



Mallien kaupallinen hyödyntäminen kielletty.