

RAKEITA-RIPSILIINA JA -TABLETIT

(Hinnasto 2006-2007)

Malli Kauhavan Kangas-Aitta Oy, Marja Rautiainen

Toteutus Mirjam Ahopelto

Koko 38x120 ja 38x32 cm

Sidos loimikuviollinen loimiripsi

Loimi/m

Pohjaloimeen 35 g limenvihreää (24), 30 g vihreää (23), 30 g joulunvihreää (22) ja 20 g vaaleansinistä (8) Kauhavan Kangas-Aitta Oy:n Merssi-lankaa tex 76x2.

Kuvioloimeen 40 g valkaisematonta Kangas-Aitan 12-säikeistä kalalankaa tex 30x12.

- leveys: 38,2 cm
- tiheys: 20 l/cm
- kaide: 50/4
- lankaluku: 764

Luontiohje, Merssi-loimi

90 l joulunvihreää

56 l vaaleansininen

84 l vihreä

210 l limenvihreää

84 l vihreä

56 l vaaleansininen

90 l joulunvihreää

670 lankaa

Luontiohje, kalalankaloimi

Luo 94 kalalankaa.

Kude 80 g vihreää Kangas-Aitan kotimaista 15-säikeistä Liina-kalalankaa tex 30x15.

Kuteen tiheys 5 l/cm

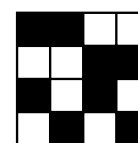
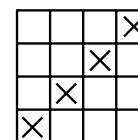
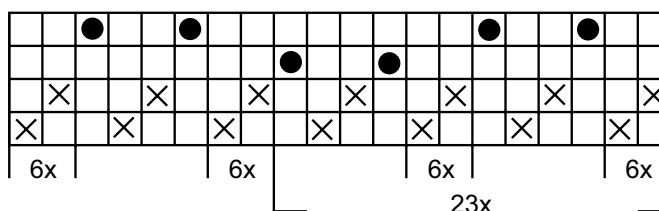
Rakentaminen Luo kaksi erillistä samanpituista loimea luontiohjeiden mukaan. Jaa Merssi-langat käärinpirtaan seuraavasti: 18, 18 ja 17 lankaa. Toista pistelykaava alusta loimen loppuun. Aseta kalalankaloimi Merssi-loimen päälle omalla tukkivarvalla ja jaa langat käärinpirtaan seuraavasti: 2, 2, ja 3 lankaa, jolloin jokaiseen piinväliin tulee 20 lankaa.

Vinkki Kalalangan tilalla voi kuvioloimeen käyttää myös kaksinkertaista valkaisematonta (1) Merssi-lankaa. Luo silloin 188 Merssi-lankaa ja jaa ne käärinpirtaan seuraavasti: 4, 4, ja 6 lankaa.

Niisinnän merkit:

X = Merssi

● = kalalanka



Kudontaohje Kudo kappaleiden alkuun ja loppuun 3 cm:n pääremevarat joulunvihreällä Merssi-langalla. Kudo 130 cm:n liina ja 35 cm:n tabletit kalalangalla. Kudo kankaiden väliin merkkilangat.

Viimeistely Huolittele liinojen päät merkkilankojen molemmilta puolilta ja leikkaa kankaat irti toisistaan. Ompele 1 cm:n päärmeet.

Hoito- ja pesuohje Kirjopesu 60 °C valkaisuaineettomalla pesuaineella. Kevyt linkous. Kuossittelu kosteana. Höyrytys nurjalta puolelta pellavan säädöllä.