

PITSILEHTI-SUKAT**Malli** Lankava Oy, Silja Palviainen**Koko** 37-39**Lanka** 100 g Lankava Oy:n Lykke Superwash -sukkalankaa (85 % Superwash-villa, 15 % polyamidi).**Puikot** sukkapuikot nro 3,5 tai käsialan mukaan.**Mallineuleet****Joustinneule suljettuna:** *2 o, 1 n*, toista *-*.**Pitsineule suljettuna:** Silmukkaluku jaollinen 3:lla.**1. krs:** *lk, ylivetokavennus, 1 n*, toista *-*.**2. krs:** *2 o, 1 n*, toista *-*.**3. krs:** *2 o yht., lk, 1 n*, toista *-*.**4. krs:** *2 o, 1 n*, toista *-*. Toista 1.-4. krs:ia.**Lehtikuvio:** neulotaan terän keskelle ohjeen ja ruutupiirroksen mukaan.**Tiheys** 10 cm = 22 s ja 32 krs

Työohje Luo 48 s ja jaa ne 4 puikolle. Neulo joustinneuletta 2 krs ja pitsineuletta 26 krs. Käännä, nosta 1. s neulomatta ja neulo joustinta suljettuna toiseen suuntaan vielä 22 krs. Aloita kantalapun neulominen seuraavilla 2 puikolla: 26 s o, *käännä, nosta 1. s neulomatta, neulo 25 n, käännä, nosta 1. s neulomatta, neulo 25 o*, neulo yht. 24 krs toistamalla *-*. Aloita kantapohjan kavennukset.

1. krs: 7 o, kavenna 2 o yht, 8 o, yvk (= ylivetokavennus: nosta 1. neulomatta, neulo 1 o ja vedä nostettu s neulotun yli), käännä.

2. krs: nosta 1. s neulomatta, 8 n, kavenna 2 n yht., käännä.

3. krs: nosta 1. s, 8 o, yvk. Kavenna vastaavasti kunnes puikoilla on 10 s. Poimi sitten kantalapun s:iden sisäreunoista 12 s, neulo 2 o, 8 n, 1 o, lisää 1 s neulomalla s:iden välinen lankalenkki kiertäen oikein, 1 o (= 3 s o), 8 n, 2 o, poimi 12 s kantalapun toisesta reunasta ja neulo vielä 5 o kantapohjasta (= krs:n vaihtumiskohta siirtyy kantalapun keskellä) = 57 s.

Jaa s:t tasan 4 puikolle = 15+14+14+14 s. Aloita kiilakavennukset kantalapun sivuilla ja lehtikuvion neulominen terän päälle.

1. krs: 15 o, 2 o yht., 2 o, 8 n, 3 o (= lehden varsi), 8 n, 2 o, yvk., 15 o.

2. krs: Neulo oikeat s:t oikein, ja nurjat nurin.

3. krs: 14 o, 2 o yht., 2 o, 8 n, 3 o, 8 n, 2 o, yvk., 14 o.

4. krs: kuten 2. krs.

5. krs: 13 o, 2 o yht., 2 o, 8 n, 3 o, 8 n, 2 o, yvk., 13 o.

6. krs: 16 o, neulo ruutupiirroksen silmukat näin: 7 n, 2 o yht., lk, 1 o, lk, yvk., 7 n, 16 o.

7. krs: 12 o, 2 o yht., 2 o, 7 n, 5 o, 7 n, 2 o, yvk., 12 o.

8. krs: 15 o, 6 n, 2 o yht., 1 o, lk, 1 o, lk, 1 o, yvk., 6 n, 15 o.

9. krs: 11 o, 2 o yht., 2 o, 6 n, 7 o, 6 n, 2 o, yvk., 11 o.

10. krs: 14 o, 5 n, 2 o yht., 2 o, lk, 1 o, lk, 2 o, yvk., 5 n, 14 o.

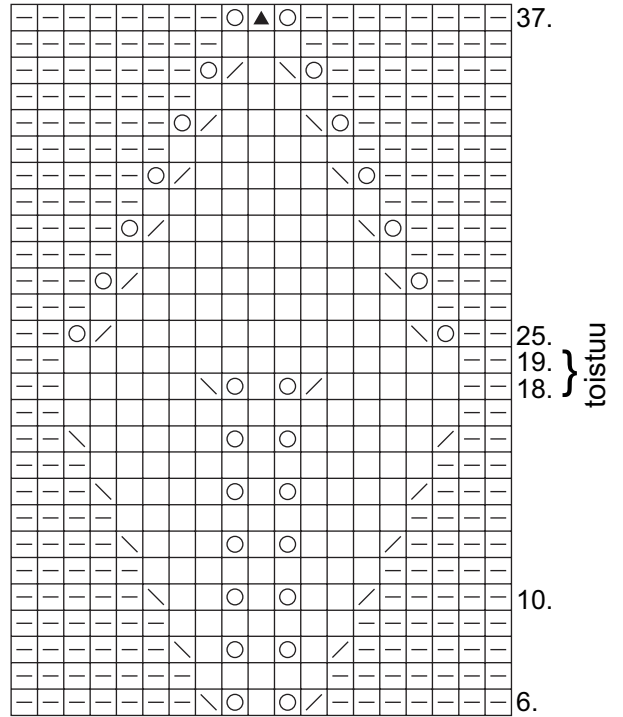
11.-17. krs: 14 o, jatka ruutupiirroksen mukaan, 14 o.







18.-19. krs: 14 o, neulo piirroksen mukaan, 14 o. Toista 18.-19. krs:ia vielä 3 kertaa = 10 reikäparia.

25.-37. krs: 14 o, neulo piirroksen mukaan, 14 o.

38. krs: 14 o, 19 n, 14 o. Toista 38. krs:sta pikkubarpaan keskelle ja aloita kärkikavennus: *4 o, 2 o yht.*, toista *-* vielä kerran, 19 o, 2 o yht., toista *-* vielä kerran. Neulo 4 krs kaventamatta. Kavenna sitten *2 o yht. jokaisen puikon keskellä ja lopussa*. Neulo 2 krs kaventamatta. Kavenna vielä joka 2. krs:lla *-* ja vedä lanka viimeisten s:iden läpi. Päättele langat.





-  = nurja s
-  = oikea s
-  = lk (ota langankierto puikolle)
-  = 2 o yht. (neulo 2 s oikein yhteen)
-  = 2 s yht. (nosta 1 s neulomatta, neulo 1 o ja vedä nostettu s neulotun yli)
-  = 3 s yhteen (nosta 1 neulomatta, neulo 2 s oikein yhteen ja vedä nostettu s kavennettujen yli)

Mallien kaupallinen hyödyntäminen kielletty.