

LIHTA-KAITALIINA

Malli Lankava Oy, Marja Rautiainen

Toteutus Maikki Lindfors

Koko 40x120 cm

Sidos kilpikangas

Loimi/m 45 g Lankavan ½-valkaistua märkäkehrättyä aivina 8 -pellavalankaa tex 206. 30 g punaista (5) ja 20 g harmaata (2) Lankavan märkäkehrättyä aivina 8 -pellavalankaa tex 200.

- leveys: 40,4 cm
- tiheys: 10 l/cm
- kaide: 50/2
- lankaluku: 404+2

Luontiohje

29 l harmaa

60 l punainen

20 l harmaa

188 l valkaistu

20 l harmaa

60 l punainen

29 l harmaa

Kude/liina 70 g valkaisuamatonta ½-valkaistua märkäkehrättyä aivina 8 -pellavalankaa tex 206. 10 g punaista (5), 15 g harmaata (2) tai 15 g sinistä (6) märkäkehrättyä aivina 8 -pellavalankaa tex 200.

Kuteen tiheys 10 l/cm

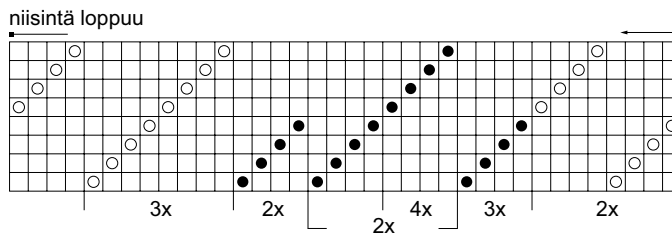
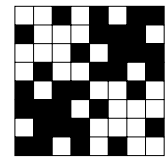
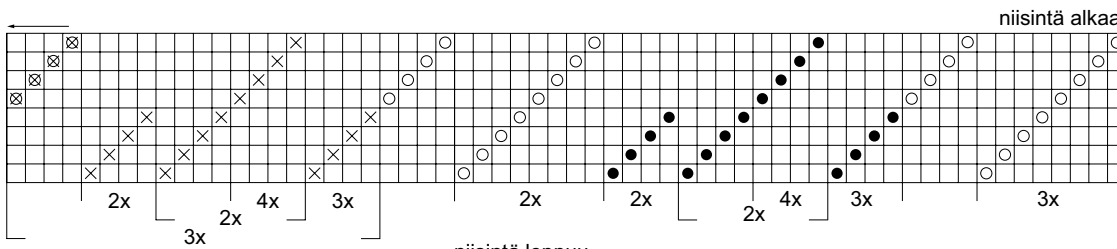
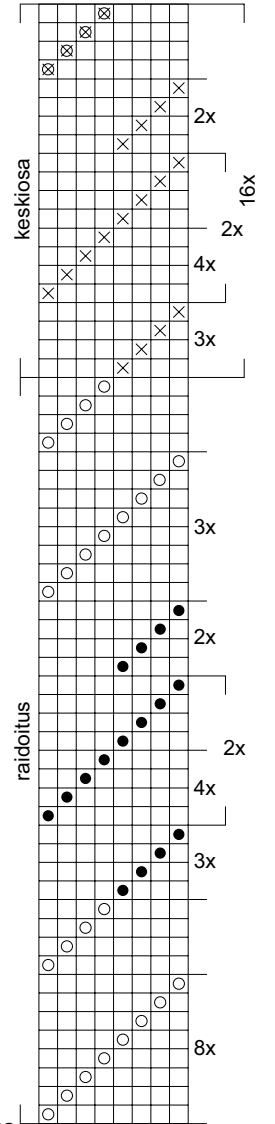
Kudontaohje Vahvista reunalangat. Niisi kaitaliinaloimi ohjeen mukaan. Toista 3 kertaa keskiosan mallikerta valkaistulla mutta niisi keskiosan kolmannen mallikerran viimeiset 4 lankaa harmaalla. Kudo liina poljentaohjeen mukaan. Kudo liinan päihin siniset tai harmaat raidat. Kudo sinisten raitojen keskelle kuvio valkaisuamatolla ja harmaiden raitojen keskelle punaisella. Toista 16 kertaa keskiosan mallikerta. Huom. kudo viimeisen mallikerran 4 viimeistä lankaa sinisellä tai harmaalla ja tämän jälkeen alkuosan raidoitus peilaten.

Viimeistely Huolittele liinan päät, höyrytä ja ompele 2 cm päärmeet. Huolittele pyyhkeiden päät merkkilankojen molemmilta puolilta. Leikkaa kappalee irti toisistaan. Höyrytä ja ompele 1 cm päärmeet.



Niisinnän ja poljennan merkit

- = harmaa
- = punainen
- ⊗ = valkaistu, **huom.** keskiosan 4 viimeistä lankaa harmaalla
- ⊗ = valkaistu



Mallien kaupallinen hyödyntäminen kielletty.