

LAINEMATTO

Malli Lankava Oy, Marja Rautiainen

Toteutus Eija Aro

Koko n. 78x150 cm

Sidos pohjalainen kilpikangas

Loimi/m 110 g beigeä (30) Lankavan 15-säikeistä kotimaista Liina-kalalankaa tex 30x15.

- leveys 85,2 cm
- tiheys 2,5 l/cm
- kaide 25/1
- lankaluku 213+2

Kude/matto 1 kg vaaleansinistä (18) ja 1 kg laivaston-sinistä (23) Lankavan Lilli-ontelokudetta (80 % kierrätyspuuvilla, 20 % polyesteri, 1 kg =220 m) sekä 1 kg turkoosia (7) Esteri-ontelokudetta (100 % polyesteri, 1 kg = n. 300 m).

Kuteen tiheys 4 l/cm

Kudontaohje Vahvista reunalangat. Kutista Lilli-ontelokude ennen kutomista: anna vyyhtien vettyä haaleassa vedessä, väännä kuivaksi, ravistele ja nosta orrelle kuivumaan. Kudo maton alkuun ensin 5-10 cm mattoa, jolloin loimi tasoittuu kudontaleveyteen ja alkuun kudottavasta pääremevarasta tulee sopivan levyinen. Aloita vasta tämän jälkeen varsinaisen maton kutominen näin: Kudo maton alkuun ja loppuun n. 1 cm loimilankaa reilusti syöttäen ja 5 cm palttinaa turkoosilla Esteri-kuteella. Kudo n. 160 cm:n pituinen matto kolmella sukkulalla poljennan mallikertaa toistaen.

Viimeistely Solmi maton päihin 3 langan hevosenhätäsolmut, lyhennä hapsut ja ompele 2,5 cm:n päärmeet käsin loimilangalla.

Hoito- ja pesuohje Säännöllinen imurointi ja tuuletus. Kirjopesu 60°C ja kuosittelu kosteana.

Katso myös ohje Välkky-irtopäälliset.

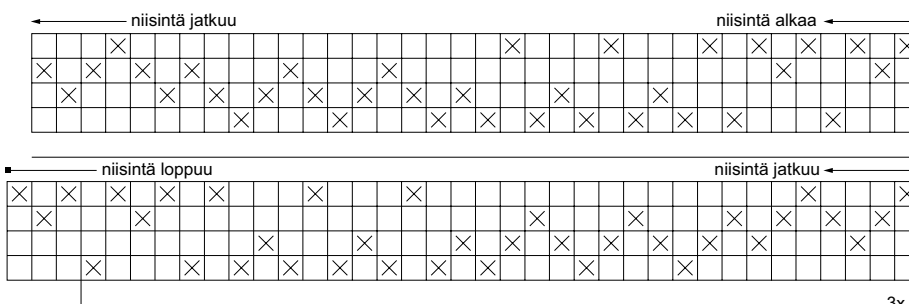
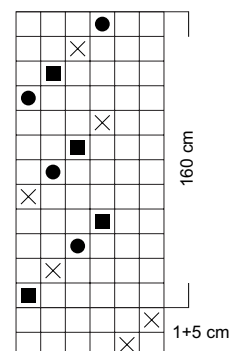


Poljennan merkit

× = turkoosi Esteri

■ = sininen Lilli

● = v. sininen Lilli



Mallien kaupallinen hyödyntäminen kielletty.